

Gemeindedaten 2006

Gemeinde Oberding

Landkreis Erding



Für die Verbandsmitglieder veröffentlicht die Geschäftsstelle des Planungsverbands Äußerer Wirtschaftsraum München jährliche „Gemeindedaten“. Diese bieten über ein beigefügtes Vergleichsdatenblatt auch die Möglichkeit, sich in den wichtigsten Merkmalen mit dem Durchschnitt des eigenen Landkreises und dem der Gemeinden mit der gleichen Zentralörtlichkeit zu vergleichen.

In dieser Ausgabe sind folgende Merkmale enthalten:

- ❖ Bevölkerungsentwicklung
- ❖ Bevölkerungsbewegung
- ❖ Bevölkerung nach Alter

- ❖ Sozialversicherungspflichtig Beschäftigte, auch nach Wirtschaftsbereichen
- ❖ Gemeindesteuereinnahmen und Fundierte Verschuldung
- ❖ Arbeitslose und Arbeitslosenrate

- ❖ Wohngebäude, Wohnungen, Wohnungsfertigstellungen
- ❖ Wohnflächenausstattung und Wohnungsbelegung

- ❖ Sozialversicherungspflichtig beschäftigte Pendler
- ❖ Kraftfahrzeuge
- ❖ Straßenverkehrsunfälle mit Fahrradfahrern und Fußgängern

Außerdem finden Sie am Ende der Gemeindedaten ergänzende Anmerkungen zu dieser Ausgabe.

Grundlage der Gemeindedaten ist die amtliche Statistik des Bayerischen Landesamtes für Statistik und Datenverarbeitung, der Bundesagentur für Arbeit und der Landratsämter. Aufbereitung und Darstellung sind Ergebnis eigener Überlegungen.

November 2006

Kontakt: Hans-D. Schulz, Tel. – 12, mail: h.schulz@pv-muenchen.de
Brigitta Walter, Tel. – 17, mail: b.walter@pv-muenchen.de

Vergleichsdatenblatt für die Städte und Gemeinden der Regionen München und Oberland 2005

Landkreise, Zentralörtlichkeit	Bevölkerung		Sozialvers.pfl. Beschäftigte		Gemeindesteuereinnahmen (€/EW)			Wohnungs- fertig- stellungen* je 1.000 Einwohner	Wohn- fläche/ EW	Wohnungs- belegung EWW/Whg.
	insg.	darunter weiblich	insg.	darunter weiblich	insgesamt	darunter Gewerbe- steuer netto	Einkommen- steuer			
Dachau	134.382	68.021	27.793	13.370	718	213	393	6,2	39,1	2,4
Ebersberg	123.895	62.853	29.506	12.994	769	227	427	5,9	40,4	2,4
Erding	123.094	61.428	25.818	11.958	677	239	326	5,1	40,3	2,7
Freising	160.655	79.788	66.695	28.762	794	305	364	4,6	39,6	2,5
Fürstenfeldbruck	199.783	102.177	36.678	17.746	726	181	436	3,9	41,4	2,2
Landsberg am Lech	112.080	56.293	26.229	12.022	629	222	305	6,4	41,0	2,5
München	309.080	156.680	159.603	64.592	1.546	959	410	6,1	41,1	2,2
Starnberg	129.091	67.498	35.051	16.627	977	378	451	3,8	43,0	2,3
Bad Tölz-Wolfratshausen	120.633	61.977	30.488	14.665	617	175	331	4,4	40,5	2,4
Miesbach	94.970	49.577	25.466	12.874	724	251	327	5,1	42,2	2,2
Region München (Umland, ohne LH München)	1.292.060	654.738	407.373	178.071	946	419	395	5,3	40,8	2,4
Region München (mit LH München)	2.551.737	1.306.053	1.072.780	491.308	1.287	658	419	6,0	39,5	2,0
Region Oberland	433.988	223.501	117.051	57.416	665	221	308	4,0	41,9	2,2
Oberzentrum/Stadt München R 14 (1)	1.259.677	651.315	665.407	313.237	1.636	902	443	6,8	38,2	1,8
Mögliches Oberzentrum/Stadt Freising R 14 (1)	42.854	21.686	36.279	17.203	890	379	383	3,3	38,8	2,1
Mittelzentren R 14 (8)	197.740	101.311	64.205	33.185	863	344	387	5,7	38,5	2,2
Mittelzentren R 17 (15)	198.166	103.445	75.264	37.808	801	315	331	3,7	40,6	2,1
Mögliche Mittelzentren R 14 (2)	24.496	12.239	5.842	2.565	647	193	345	4,5	38,4	2,4
Mögliche Mittelzentren R 17 (2)	27.692	14.253	8.155	4.002	922	426	349	3,3	40,4	2,3
Siedlungsschwerpunkte R 14 (37)	533.890	271.951	211.581	87.370	1.249	651	444	5,1	40,5	2,2
Unterezentren R 14 (8)	76.421	39.478	17.563	8.351	669	190	363	4,4	42,4	2,4
Unterezentren R 17 (4)	29.300	15.010	6.888	3.743	551	121	277	4,0	43,4	2,0
Kleinzentren R 14 (31)	144.261	72.630	28.184	12.143	745	273	358	5,7	42,6	2,6
Kleinzentren R 17 (22)	73.243	37.270	12.108	5.472	501	89	288	3,7	43,9	2,3
Nichtzentrale Orte R 14 (99)	272.398	135.443	43.719	17.254	631	188	342	5,7	42,0	2,7
Nichtzentrale Orte R 17 (51)	105.587	53.523	14.636	6.391	489	112	277	5,1	42,6	2,6

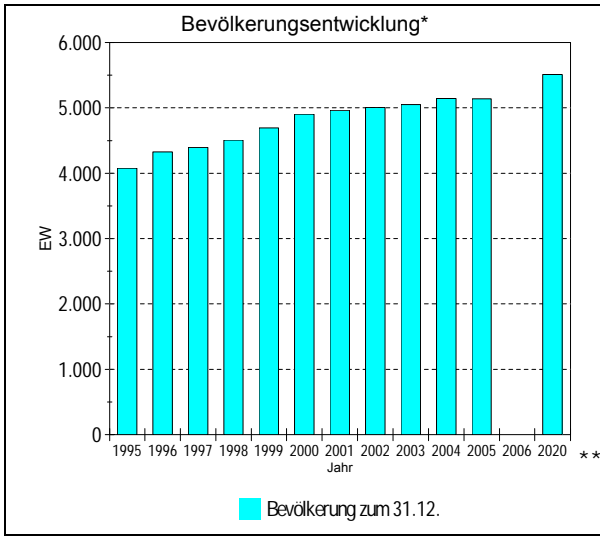
* in Wohn- und Nichtwohngebäuden

R 14: Region München; R 17: Region Oberland

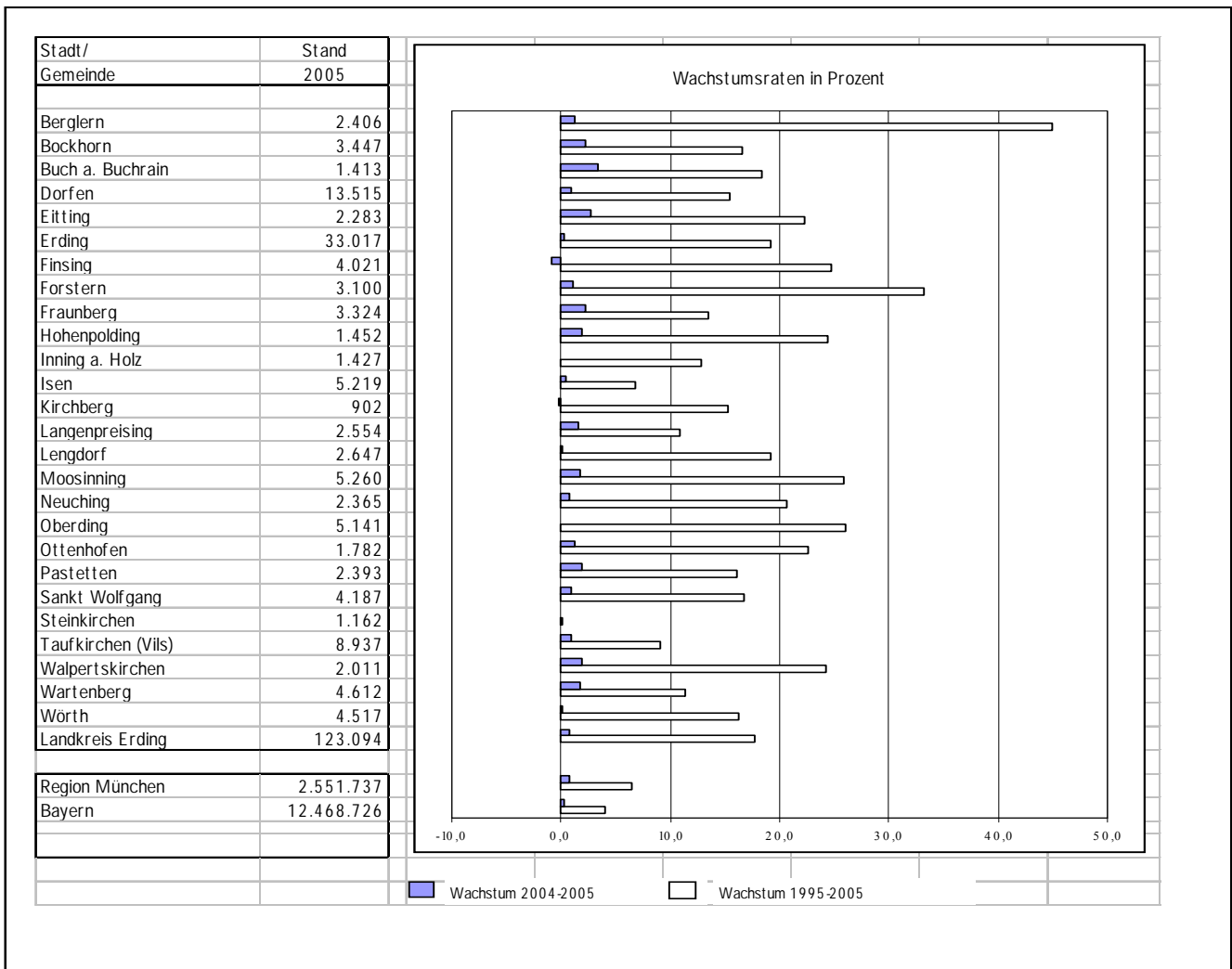
(8) Anzahl Städte und Gemeinden

Gemeinde Oberding

Bevölkerungsentwicklung



Jahr	Bevölkerung zum 31.12. d.J.		Veränd. gegenüber Vorjahr	darunter weiblich
	insg. Stand	darunter weiblich		
1995	4.078	1.964	35	8
1996	4.325	2.050	247	86
1997	4.393	2.115	68	65
1998	4.508	2.175	115	60
1999	4.692	2.259	184	84
2000	4.902	2.328	210	69
2001	4.961	2.373	59	45
2002	5.005	2.427	44	54
2003	5.052	2.450	47	23
2004	5.144	2.482	92	32
2005	5.141	2.496	-3	14
2020 **	5.512			



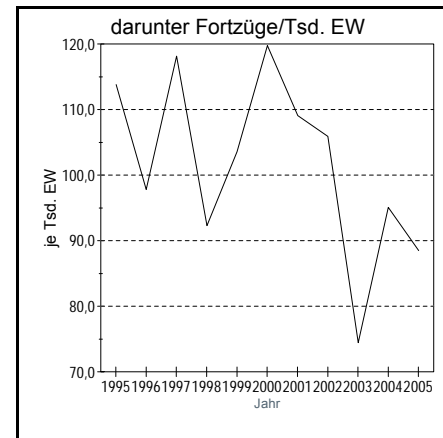
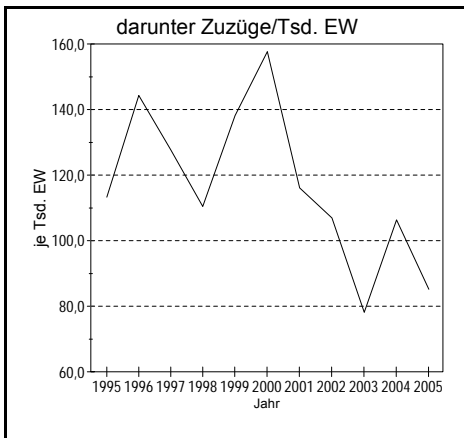
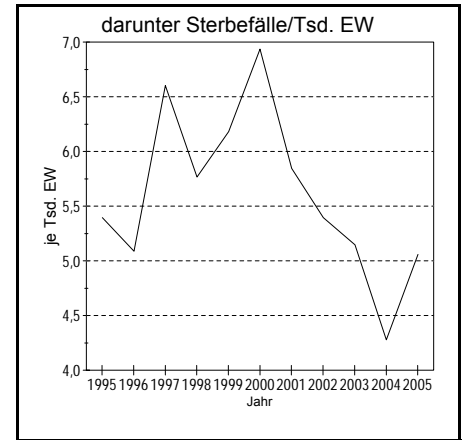
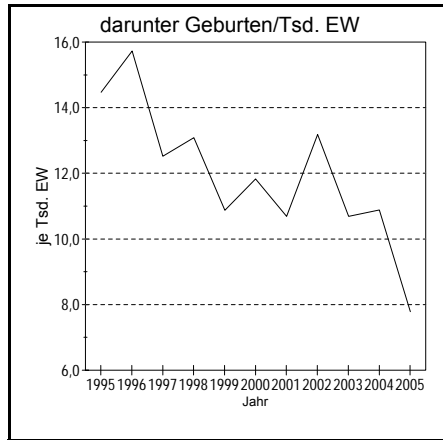
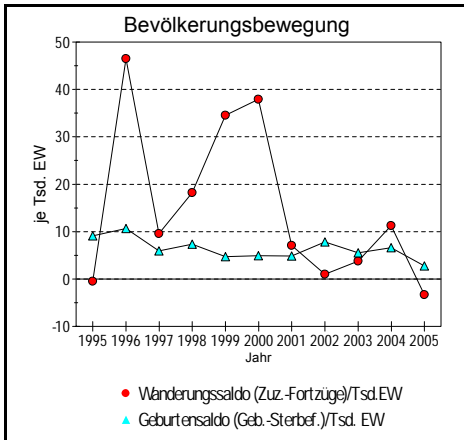
*2006 entspricht dem Zeitraum 2006-2019, für die hier keine Werte vorliegen

** 2020: Prognose der Bertelsmann Stiftung, nur für Gemeinden mit 5.000 u.m. EW

Quelle: Bayerisches Landesamt für Statistik und Datenverarbeitung, Bertelsmann Stiftung "Wegweiser Demographischer Wandel" und eigene Berechnungen

Gemeinde Oberding

Bevölkerungsbewegung

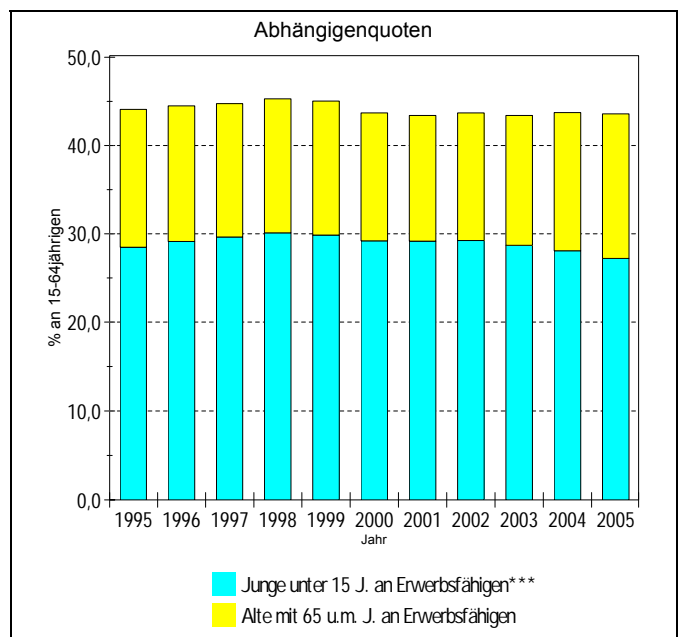
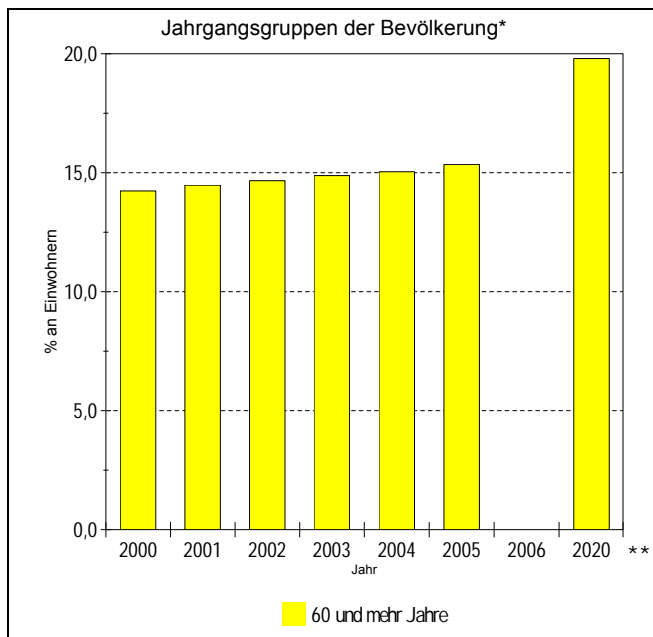
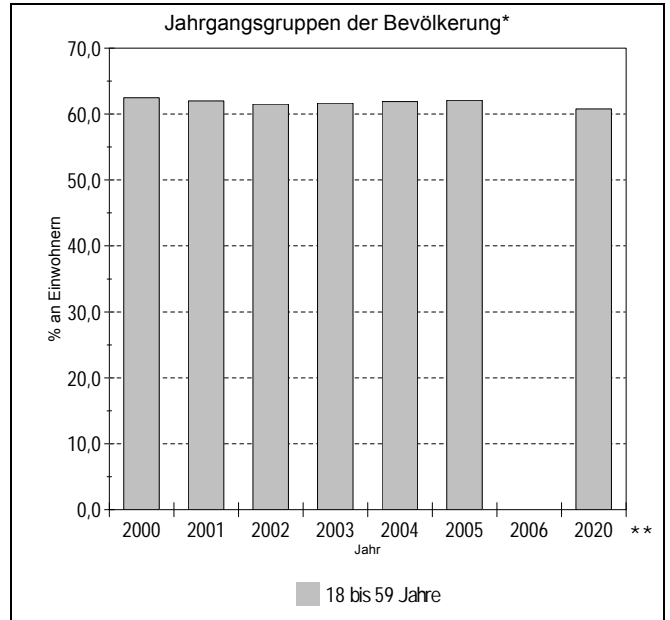
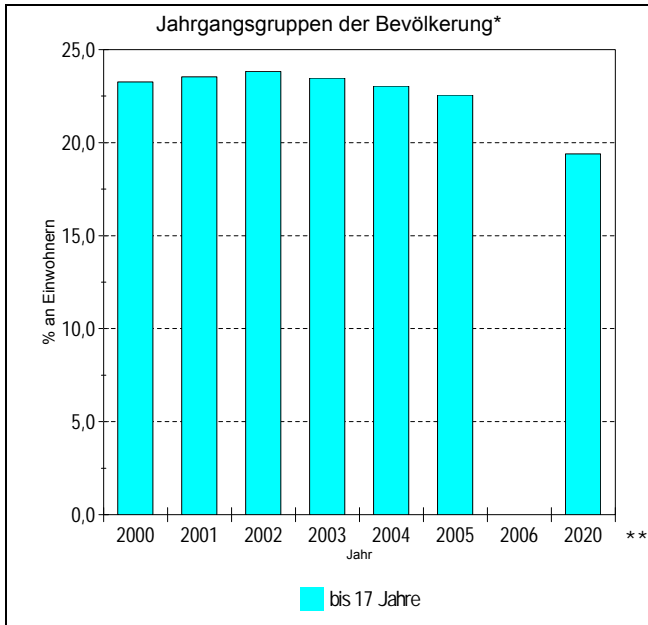


Jahr	Natürliche Bevölkerungsbewegung				Wanderungen			
	Geburten		Sterbefälle		Zuzüge		Fortzüge	
	abs.	je Tsd.d.Bev.	abs.	je Tsd.d.Bev.	abs.	je Tsd.d.Bev.	abs.	je Tsd.d.Bev.
1995	59	14,5	22	5,4	462	113,3	464	113,8
1996	68	15,7	22	5,1	624	144,3	423	97,8
1997	55	12,5	29	6,6	561	127,7	519	118,1
1998	59	13,1	26	5,8	498	110,5	416	92,3
1999	51	10,9	29	6,2	648	138,1	486	103,6
2000	58	11,8	34	6,9	773	157,7	587	119,7
2001	53	10,7	29	5,8	576	116,1	541	109,1
2002	66	13,2	27	5,4	535	106,9	530	105,9
2003	54	10,7	26	5,1	395	78,2	376	74,4
2004	56	10,9	22	4,3	547	106,3	489	95,1
2005	40	7,8	26	5,1	438	85,2	455	88,5

Quelle: Bayerisches Landesamt für Statistik und Datenverarbeitung und eigene Berechnungen

Gemeinde Oberding

Bevölkerung nach Alter



* 2006 entspricht dem Zeitraum 2006-2019, für die hier keine Werte vorliegen

**2020: Prognose der Bertelsmann Stiftung, nur für Gemeinden mit 5.000 u.m. Einwohnern und mit gegebener Altersklasseneinteilung

*** Erwerbsfähige: Bevölkerung im Alter von 15-64 Jahre

Quelle: Bayerisches Landesamt für Statistik und Datenverarbeitung, Bertelsmann Stiftung "Wegweiser Demographischer Wandel" und eigene Berechnungen

Gemeinde Oberding Bevölkerung nach Alter

Jahr	Bevölkerung nach Altersgruppen																	
	unter 6		6 bis 14		15 bis 17		18 bis 24		25 bis 29		30 bis 39		40 bis 49		50 bis 64		65 und mehr	
	insg.	davon weiblich	insg.	davon weiblich	insg.	davon weiblich	insg.	davon weiblich	insg.	davon weiblich	insg.	davon weiblich	insg.	davon weiblich	insg.	davon weiblich	insg.	davon weiblich
1995	364	177	442	212	114	53	341	174	408	188	808	378	562	253	600	284	439	245
1996	402	190	469	231	113	58	306	155	420	189	921	413	618	267	618	291	458	256
1997	403	196	496	241	134	70	287	150	391	182	967	450	614	273	645	297	456	256
1998	409	198	525	256	127	66	296	145	357	171	979	458	677	316	670	302	468	263
1999	388	184	577	275	136	75	307	148	363	181	1.019	478	735	338	678	310	489	270
2000	404	205	592	284	144	70	349	163	357	174	1.051	474	797	366	717	329	491	263
2001	398	206	611	299	159	73	344	156	345	178	1.049	485	836	379	730	341	489	256
2002	370	190	648	314	175	79	363	177	307	167	1.010	482	875	407	756	354	501	257
2003	370	190	640	314	176	78	390	198	317	160	972	467	902	420	769	356	516	267
2004	349	171	656	316	180	93	399	195	320	161	968	472	934	426	781	358	557	290
2005	335	163	639	303	186	91	406	206	307	156	928	452	977	460	780	364	583	301

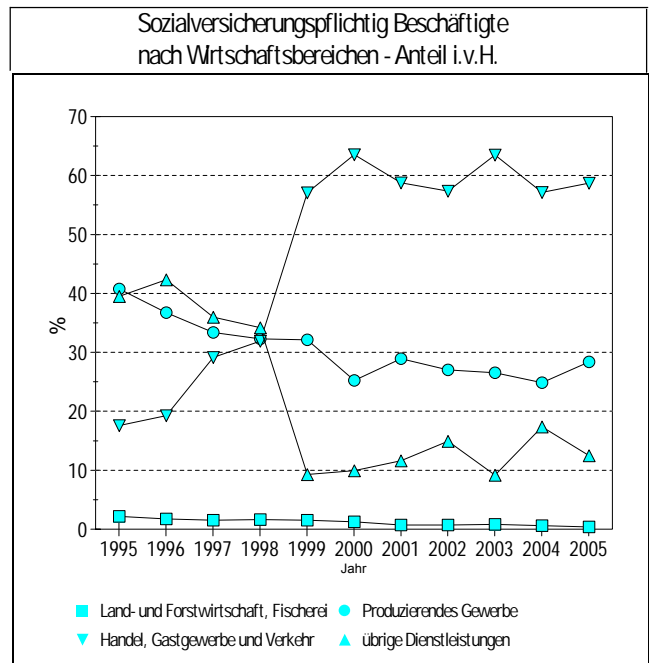
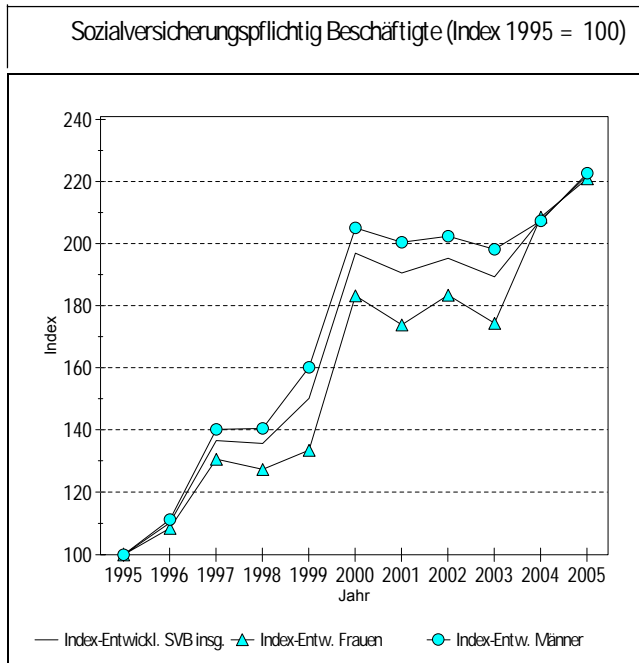
Quelle: Bayerisches Landesamt für Statistik und Datenverarbeitung und eigene Berechnungen

Jahr	Bevölkerung nach Altersgruppen Anteile %			Durchschnitts- alter in Jahren
	unter 18jährige	18- bis 59jährige	60jährige und ältere	
2003	23,5	61,6	14,9	36,6
2020	19,4	60,8	19,8	40,5

Quelle: Bertelsmann Stiftung "Wegweiser Demographischer Wandel" und eigene Berechnungen

Gemeinde Oberding

Wirtschaft: Sozialversicherungspflichtig Beschäftigte nach Wirtschaftsbereichen



Jahr	Sozialversicherungspflichtig Beschäftigte (SVB)					
	insgesamt*	davon weiblich	Land- und Forstwirtschaft, Fischerei insg.	Produzierendes Gewerbe insg.	Handel, Gastgewerbe und Verkehr insg.	übrige Dienstleistungen insg.
1995	1.008	377	22	411	177	398
1996	1.111	409	19	408	214	470
1997	1.376	492	21	459	401	495
1998	1.366	480	22	441	436	467
1999	1.512	503	23	486	863	140
2000	1.979	689	25	499	1.258	197
2001	1.915	654	14	554	1.125	222
2002	1.963	690	14	530	1.126	293
2003	1.903	656	15	505	1.208	174
2004	2.088	784	12	519	1.193	363
2005	2.230	830	9	633	1.309	278

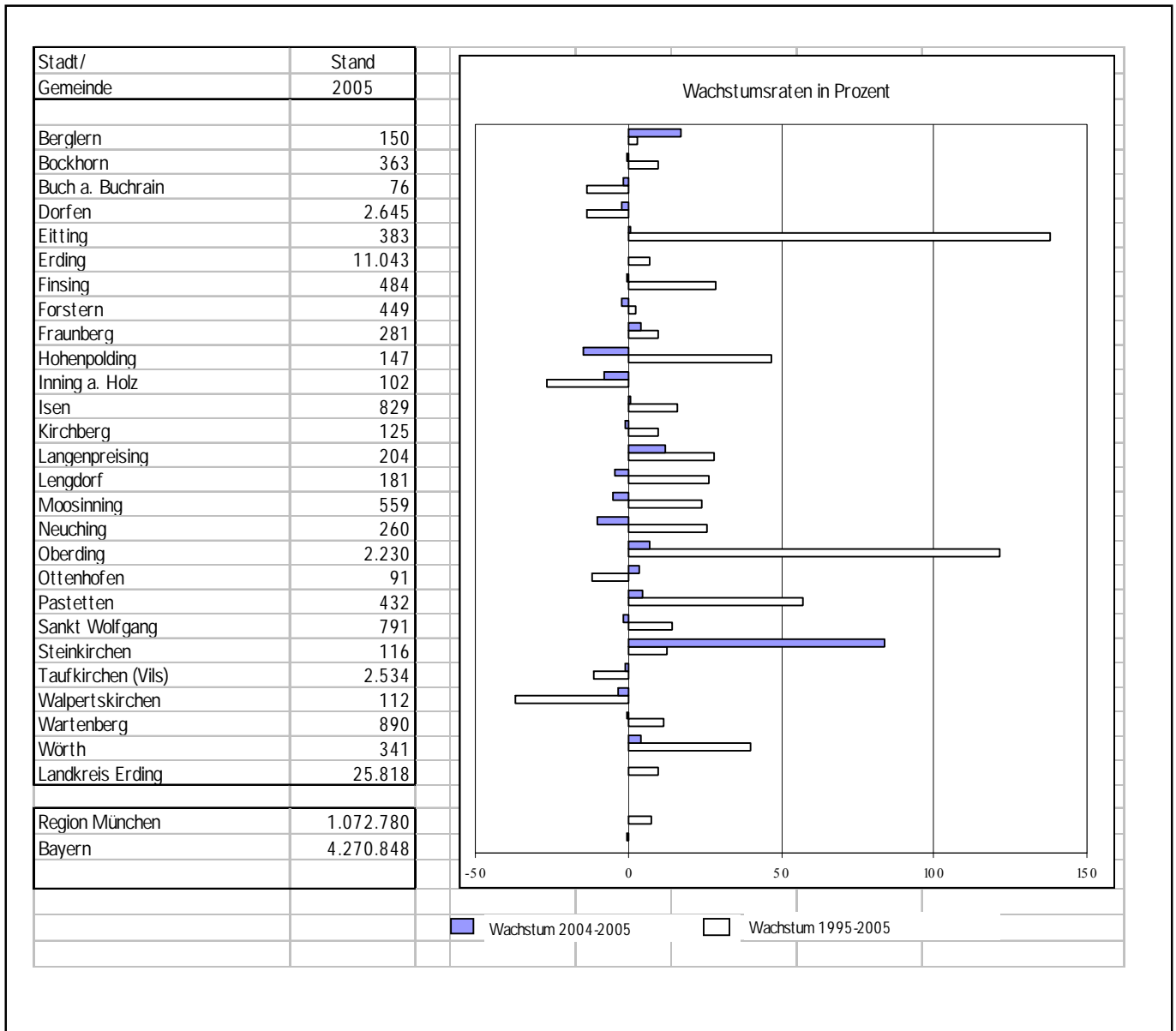
* wegen nicht zurechenbarer Fälle: SVB insgesamt ungleich Summe der Wirtschaftsbereiche

** in den Wirtschaftsbereichen aus Geheimhaltungsgründen z.T. lückenhaft

Quelle: Bayerisches Landesamt für Statistik und Datenverarbeitung und eigene Berechnungen

Gemeinde Oberding

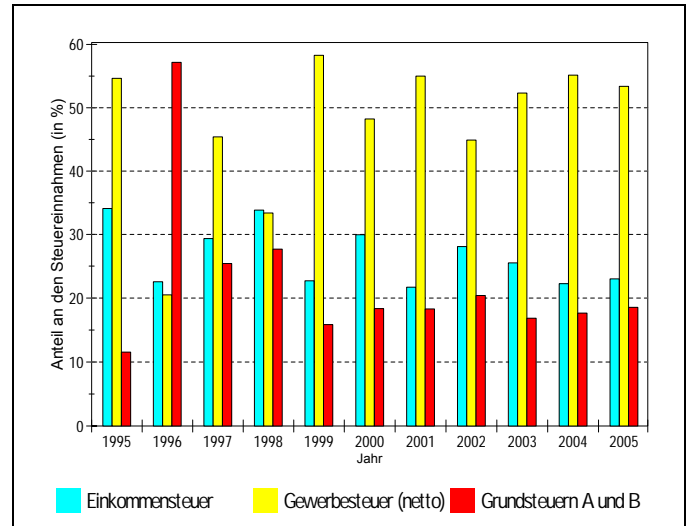
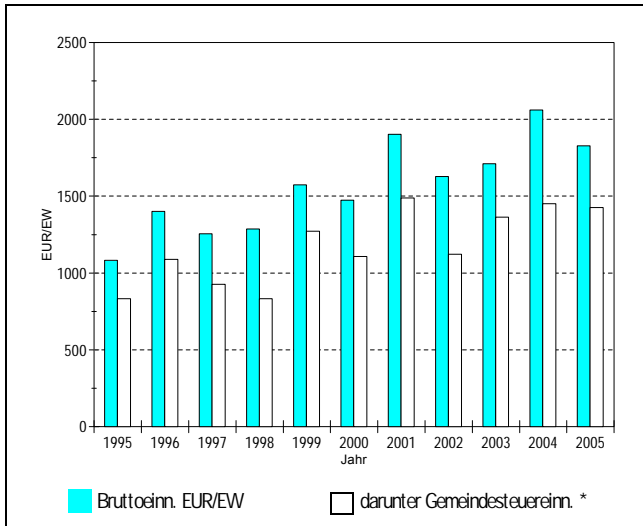
Wirtschaft: Sozialversicherungspflichtig Beschäftigte in den Gemeinden des Landkreises Erding



Quelle: Bayerisches Landesamt für Statistik und Datenverarbeitung und eigene Berechnungen

Gemeinde Oberding

Öffentliche Haushalte: Gemeindesteuereinnahmen



Jahr	Bruttoeinnahmen im Verwaltungshaushalt i.Tsd.€	darunter Gemeindesteuereinnahmen* aus den Hauptsteuerarten								
		insgesamt		davon Einkommensteuer			Gewerbesteuer netto		Grundsteuern A und B	
		i.Tsd.€	€/EW	€/EW	%	€/EW	%	€/EW	%	
1995	4.414	3.395	832	283	34,0	453	54,4	96	11,6	
1996	6.061	4.712	1.089	246	22,6	224	20,5	620	56,9	
1997	5.517	4.069	926	272	29,3	419	45,2	236	25,4	
1998	5.797	3.758	834	282	33,8	278	33,3	231	27,7	
1999	7.384	5.965	1.271	289	22,7	737	58,0	202	15,9	
2000	7.222	5.430	1.108	331	29,9	532	48,0	204	18,4	
2001	9.439	7.386	1.489	323	21,7	815	54,8	273	18,3	
2002	8.146	5.619	1.123	315	28,1	502	44,7	229	20,4	
2003	8.643	6.887	1.363	348	25,5	710	52,1	230	16,9	
2004	10.605	7.459	1.450	323	22,3	796	54,9	256	17,7	
2005	9.394	7.332	1.426	328	23,0	758	53,1	265	18,6	

* Gemeindesteuereinnahmen aus Einkommensteuer, Gewerbesteuer netto (= Gewerbesteuerbrutto - Gewerbesteuerumlage) + Umsatzsteuerbeteiligung (ab 1998), Grundsteuern A und B; die Umsatzsteuerbeteiligung wurde nicht gesondert ausgewiesen, ist jedoch in "insgesamt" enthalten.

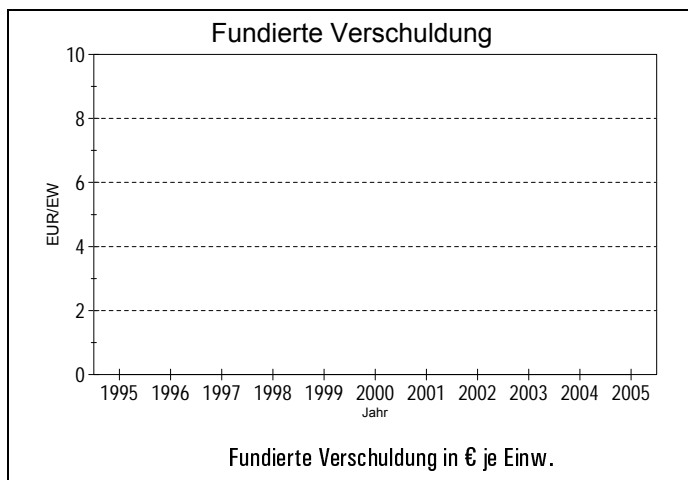
Quelle: Bayerisches Landesamt für Statistik und Datenverarbeitung und eigene Berechnungen

Gemeinde Oberding

Öffentliche Haushalte: Gemeindesteuereinnahmen in den Gemeinden des Landkreises Erding

Landkreis Gemeinden	Gemeindesteuereinnahmen* 2005			
	€ pro EW	Veränd. gegen- über Vorjahr	darunter in %	
			Eink.st.	Gew.st. (netto)
Berglern	442	6	62,6	20,1
Bockhorn	449	-1	65,8	16,3
Buch a. Buchrain	489	-22	72,2	13,2
Dorfen	535	17	52,0	27,6
Eitting	734	179	34,9	39,8
Erding	949	20	39,0	48,9
Finsing	676	9	57,9	24,9
Forstern	624	89	56,0	27,4
Fraunberg	443	5	62,0	18,1
Hohenpolding	380	15	51,7	16,1
Inning a. Holz	467	-8	67,8	14,0
Isen	578	39	56,8	24,7
Kirchberg	552	74	45,5	33,3
Langenpreising	485	-1	65,6	18,9
Lengdorf	432	12	63,1	15,7
Moosinning	516	-15	67,0	15,6
Neuching	550	25	64,1	21,3
Oberding	1.426	-24	23,0	53,1
Ottenhofen	486	-15	75,3	11,5
Pastetten	465	-11	78,6	7,8
Sankt Wolfgang	483	43	47,5	31,0
Steinkirchen	463	19	63,9	15,8
Taufkirchen (Vils)	504	38	56,4	22,7
Walpertskirchen	426	-9	73,0	7,5
Wartenberg	544	23	62,9	21,1
Wörth	614	-9	60,3	29,6
Landkreis Erding	677	17	48,2	35,3

Öffentliche Haushalte: Fundierte Verschuldung*



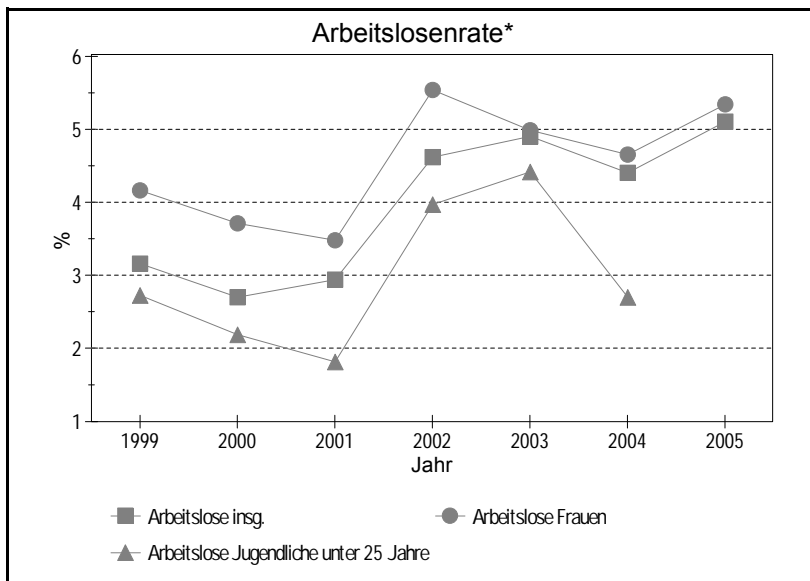
Jahr	Fundierte Verschuldung in Tsd. €	Fundierte Verschuldung in € je Einwohner
1995	0	0
1996	0	0
1997	0	0
1998	0	0
1999	0	0
2000	0	0
2001	0	0
2002	0	0
2003	0	0
2004	0	0
2005	0	0

* Fundierte Verschuldung umfasst alle Verbindlichkeiten aus Darlehensaufnahme, die durch Schuldurkunde oder Eintragung ins Schuldbuch fundiert und haushaltsmäßig vereinnahmt sind, ungeachtet dessen, wer den Schuldendienst dafür trägt (Schulden am Kreditmarkt und bei öffentlichen Haushalten). Im planmäßigen, selbst geleisteten Schuldendienst dagegen ist nur der Teil der Zins- und Tilgungsverpflichtungen berücksichtigt, der entsprechend den Darlehensbedingungen (planmäßig) von der Gemeinde selbst geleistet werden mußte. Die fundierte Verschuldung enthält auch anteilige Schulden bei Schulverbänden und Schulden der Eigenbetriebe, aber keine Krankenhäuser. 0 = Schuldenfreiheit.

Quelle: Bayerisches Landesamt für Statistik und Datenverarbeitung und eigene Berechnungen

Gemeinde Oberding

Arbeitslose



* gemeldete Arbeitslose an SV-Beschäftigten am Wohnort zzgl. Arbeitslose

Jahr	Arbeitslose			SVB am Wohnort			Arbeitslose an SVB am Wohnort (%) zzgl. Arbeitslose		
	insg.	darunter Frauen	Jugendliche unter 25 J.	insg.	darunter Frauen	Jugendliche unter 25 J.*	insg.	darunter Frauen	Jugendliche unter 25 J.*
1999	56	30	6	1.721	693	213	3,2	4,1	2,7
2000	50	29	5	1.807	755	233	2,7	3,7	2,2
2001	56	29	5	1.853	807	275	2,9	3,5	1,8
2002	93	49	12	1.928	839	282	4,6	5,5	4,0
2003	99	45	13	1.928	861	276	4,9	5,0	4,4
2004	90	43	8	1.961	884	289	4,4	4,6	2,7
2005	105	50	15	1.960	890		5,1	5,3	

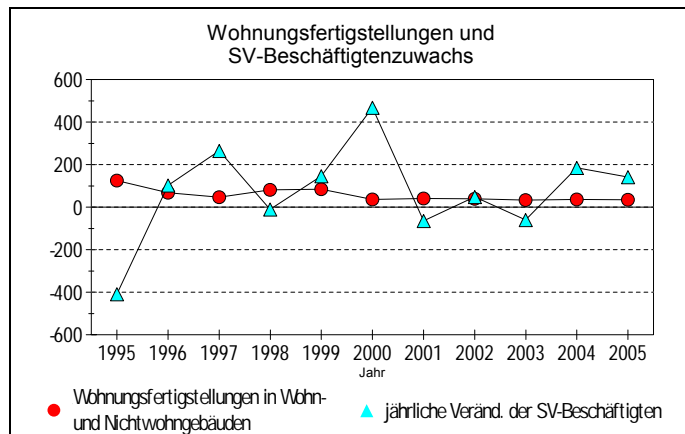
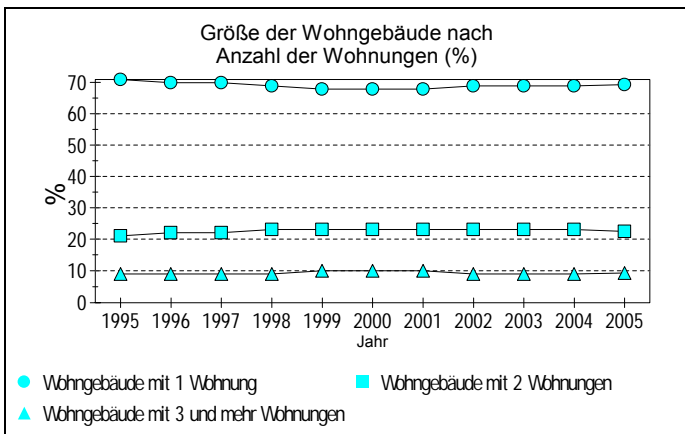
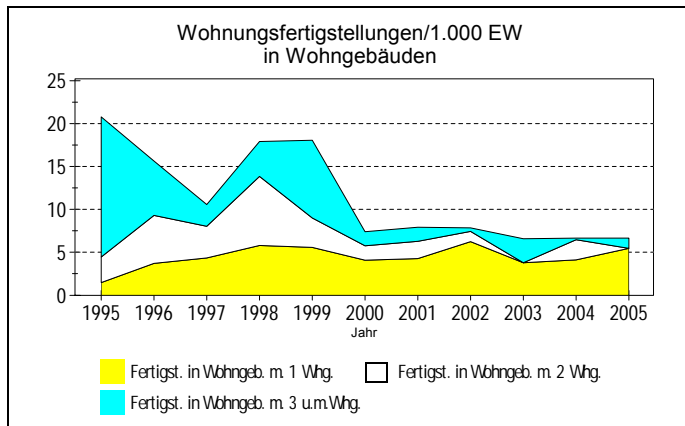
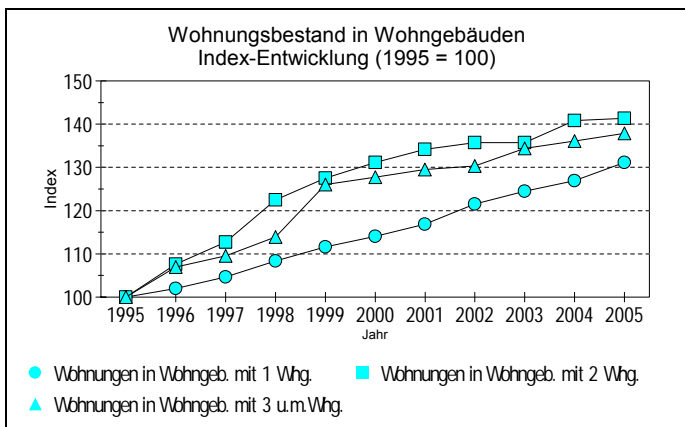
SVB: Sozialversicherungspflichtig Beschäftigte

* 2005 entfällt aufgrund prohibitiver Preise für Sonderauswertungen seit 2005

Quelle: Bundesagentur für Arbeit

Gemeinde Oberding

Wohnen: Wohngebäude, Wohnungen und Wohnungsfertigstellungen

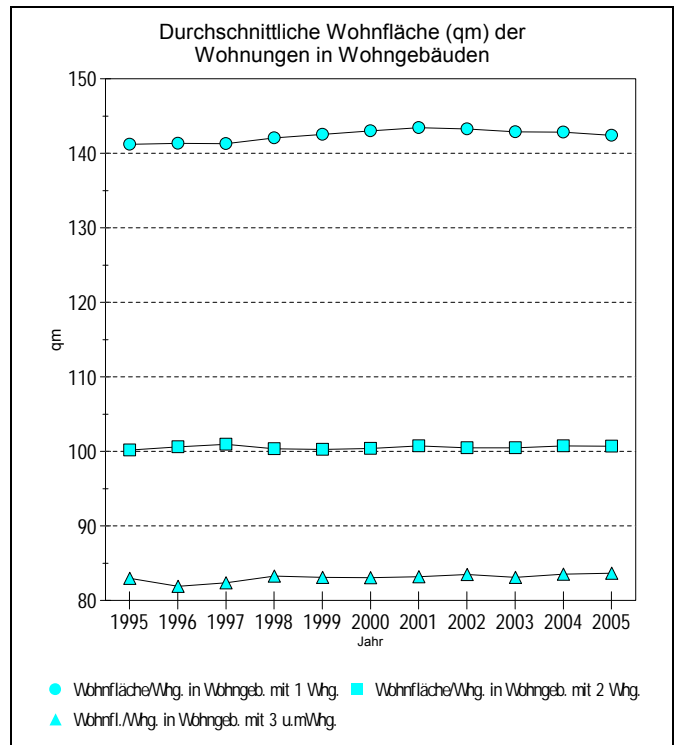
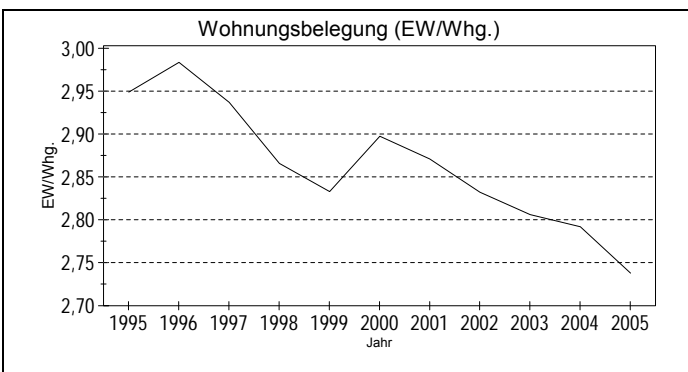
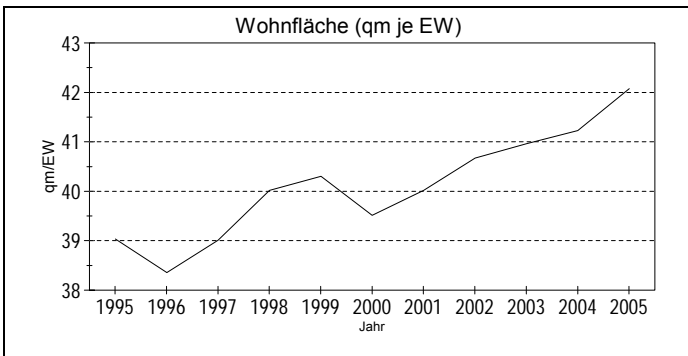


Jahr	Wohngebäude	Wohnungen in Wohngebäuden			Wohnungsfertigstellungen				
		insg.	darunter mit 1 Whg.	darunter mit 2 Whg.	3 u.m. Whg.	in Wohn- u. Nichtwohngeb.	darunter nur in Wohngebäuden mit 1 Whg.	2 Whg.	3 u.m. Whg.
1995	924	1.384	646	392	346	125	6	12	66
1996	956	1.451	659	422	370	67	16	24	27
1997	985	1.497	676	442	379	46	19	16	11
1998	1.033	1.574	700	480	394	81	26	36	18
1999	1.075	1.657	721	500	436	84	26	16	42
2000	1.100	1.693	737	514	442	36	20	8	8
2001	1.126	1.729	755	526	448	41	21	10	8
2002	1.160	1.768	785	532	451	39	31	6	2
2003	1.181	1.801	804	532	465	33	19	0	14
2004	1.209	1.843	820	552	471	36	21	12	1
2005	1.239	1.878	847	554	477	35	28	0	6

Quelle: Bayerisches Landesamt für Statistik und Datenverarbeitung und eigene Berechnungen

Gemeinde Oberding

Wohnen: Wohnflächenausstattung und Wohnungsbelegung



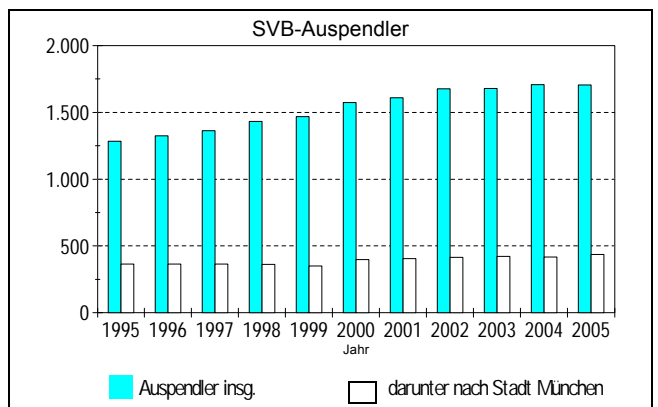
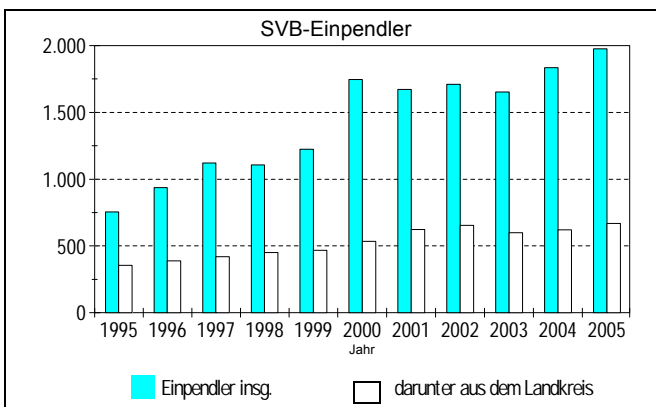
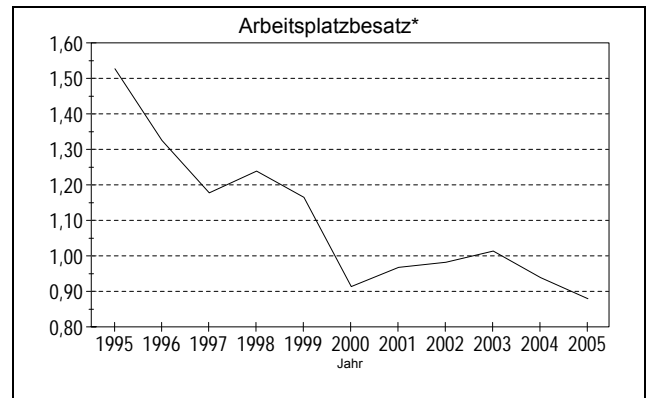
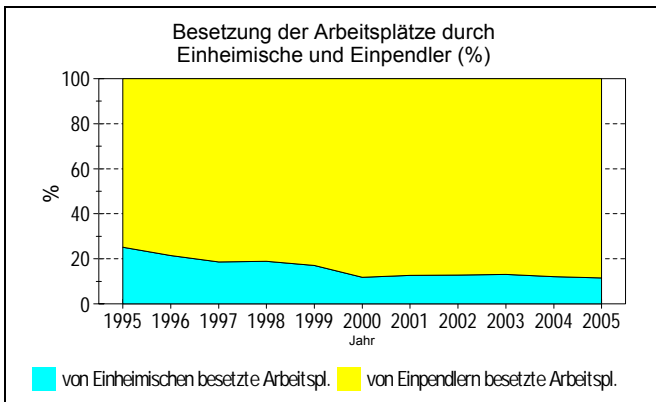
Jahr	insg.	Wohnfläche (in 100 qm) in Wohngebäuden			Wohnflächen- ausstattung qm/EW	Wohnungs- belegung EW/Whg.
		1 Whg.	mit 2 Whg.	3 u.m. Whg.		
1995	1.592	912	393	287	39	2,95
1996	1.659	931	425	303	38	2,98
1997	1.714	955	446	312	39	2,93
1998	1.804	994	482	328	40	2,86
1999	1.891	1.028	501	362	40	2,83
2000	1.937	1.054	516	367	40	2,90
2001	1.985	1.083	530	373	40	2,87
2002	2.036	1.125	534	376	41	2,83
2003	2.070	1.149	534	386	41	2,81
2004	2.121	1.171	556	393	41	2,79
2005	2.163	1.206	558	399	42	2,74

Whg. Wohnung(en)

Quelle: Bayerisches Landesamt für Statistik und Datenverarbeitung und eigene Berechnungen

Gemeinde Oberding

Verkehr: Sozialversicherungspflichtig beschäftigte Pendler



Jahr**	SVB am Wohnort***	SVB (am Arbeitsort)****	am Wohnort arbeitende SVB	SVB-Pendler			
				Einpendler	darunter aus dem Landkreis	Auspendler	darunter nach Stadt München
1995	1.539	1.008	254	754	354	1.285	365
1996	1.580	1.192	255	937	387	1.325	364
1997	1.620	1.376	256	1.120	420	1.364	363
1998	1.692	1.366	259	1.107	451	1.433	361
1999	1.721	1.477	252	1.225	468	1.469	349
2000	1.807	1.979	233	1.746	535	1.574	398
2001	1.853	1.915	243	1.672	623	1.610	404
2002	1.928	1.963	252	1.711	655	1.676	414
2003	1.928	1.903	250	1.653	599	1.678	421
2004	1.961	2.088	253	1.835	621	1.708	417
2005	1.960	2.230	255	1.975	668	1.705	435

SVB: Sozialversicherungspflichtig Beschäftigte

* Arbeitsplatzbesatz = Sozialversicherungspflichtig Beschäftigte am Wohnort/Sozialversicherungspflichtig Beschäftigte am Arbeitsort

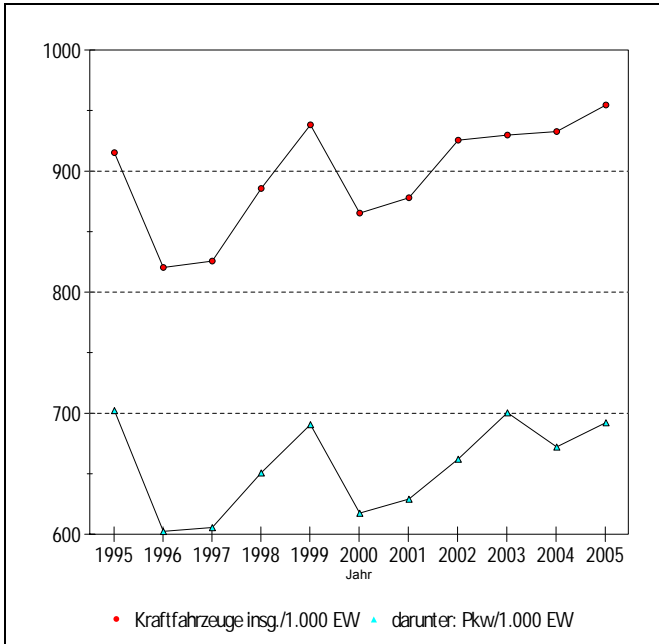
** interpoliert für 1993, 1994 und 1996

*** = am Wohnort arbeitende SVB + Auspendler

**** = am Wohnort arbeitende SVB + Einpendler

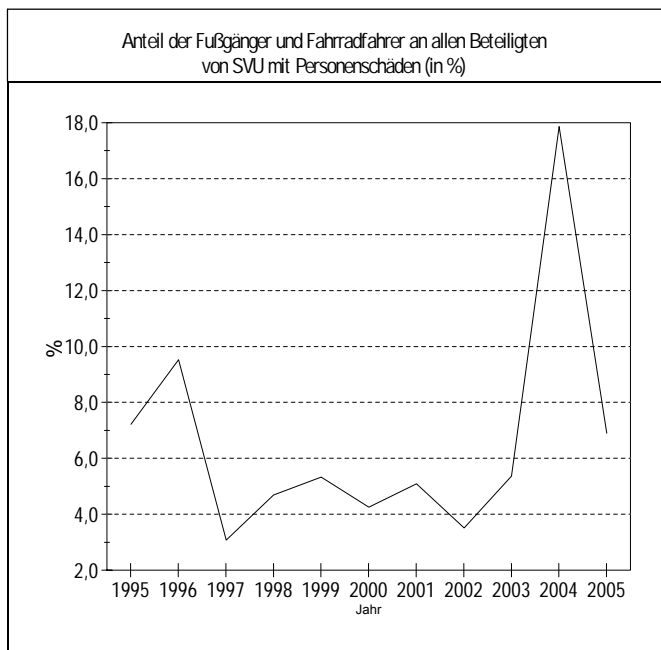
Quelle: Bundesagentur für Arbeit und eigene Berechnungen

Gemeinde Oberding Verkehr: Kraftfahrzeuge



Jahr	je Tsd. Einwohner	
	Kraftfahrzeuge	Pkw
1995	915	702
1996	820	602
1997	826	606
1998	886	651
1999	938	691
2000	865	618
2001	878	629
2002	925	662
2003	930	700
2004	933	672
2005	954	692
2005 Lkr. Erding	776	594

Verkehr: Bei Straßenverkehrsunfällen verunglückte Fahrradfahrer und Fußgänger



Jahr	(1) Beteiligte Fahrradfahrer an Straßenverkehrsunfällen mit Personenschäden	(2) Beteiligte Fußgänger	(3) Beteiligte insgesamt *	Anteil Fußg. u. Fahrradf. bei Straßenver- kehrsunfällen mit Pers.- schäden (%)**
1995	1	6	97	7,2
1996	1	3	42	9,5
1997	1	1	65	3,1
1998	2	1	64	4,7
1999	3	1	75	5,3
2000	2	0	47	4,3
2001	2	1	59	5,1
2002	2	0	57	3,5
2003	2	1	56	5,4
2004	5	0	28	17,9
2005	4	0	58	6,9

* Beteiligte Fahrzeugführer (Kraftwagen, Kraft- und Fahrräder) und Fußgänger

** $\frac{(1) + (2) \times 100}{(3)}$

Anmerkungen

Die meisten der in den Gemeindedaten aufgenommenen Indikatoren sprechen für sich. Hinweise sind u.E. jedoch für folgende drei veranlasst:

„Arbeitslosenrate“

Die Arbeitslosenrate bezieht alle in der Gemeinde gemeldeten und wohnenden Arbeitslosen auf die in der Gemeinde wohnenden sozialversicherungspflichtig Beschäftigten (SVB) zzgl. der gemeldeten Arbeitslosen. Diese Rate ist geringfügig „verzerrt“, weil unter den Arbeitslosen auch Freiberufler und Beamte sein können, die nicht zu den SVB gezählt werden. Die „Arbeitslosenrate“ ist nicht mit der nur auf Landkreisebene berechneten „Arbeitslosenquote“ zu verwechseln, bei der die Arbeitslosen auf die Anzahl der abhängigen zivilen Erwerbspersonen (= SV-Beschäftigte, geringfügig Beschäftigte und Beamte) bezogen werden.

„Wohnungsfertigstellungen und SV-Beschäftigtenzuwachs“

Sofern die Wohnungsfertigstellungen zeitweilig unterhalb der jährlichen Veränderung der SV-Beschäftigten bleiben, ist dies ein Indiz dafür, dass – rein quantitativ – zu wenige Wohnungen gebaut wurden. Bei dieser Betrachtung wird davon ausgegangen, dass mit jedem neuen Arbeitsplatz auch ein Haushalt verbunden ist, unabhängig von dessen Größe, und dass auch auf Gemeindeebene darauf geachtet werden sollte, dass Wohnungsfertigstellungen mit der Zahl der zuwachsenden Arbeitsplätze Schritt halten. Bei Arbeitsplatzabbau ist dieser „Indikator“ natürlich differenzierter zu bewerten.

„Arbeitsplatzbesatz“

Der Arbeitsplatzbesatz – hier ohne die Beamten und Freiberufler, die statistisch auf Gemeindeebene nicht erhoben werden – zeigt an, wie viele in der Gemeinde wohnhafte Erwerbstätige sich statistisch einen in der Gemeinde befindlichen Arbeitsplatz „teilen“. Weit vom Ausgleichsmaß 1,0 abweichende Werte erzeugen immer Zwangsmobilität durch Pendeln, unabhängig davon, ob die Struktur der Arbeitsplätze und Erwerbstätigen zusammenpassen.